



## „Južná brána“

Program tejto súťaže je príležitosťou k završeniu modernistickej kompozície Petržalky a jej veľkorysej severojužnej prírodnej osi. Toto zelené priestranstvo je jedinečným fenoménom, ktorý musí byť zachovaný. Kompozícia rozostavaného Južného mesta pod líniou Panónskej cesty je radikálne iného, podstatne intenzívnejšieho urbanizovania. Toto súťažné zadanie nemožno riešiť bez komponovania zástavby z oboch strán záveru severojužnej osi. Navrhovaný koncept symbolicky - náznakovo uzatvára toto priestranstvo a zároveň svojou formou indikuje charakter figúr zástavby Južného mesta. Je otvorenou bránou - „Južnou bránou“, ktorá sprostredkúva rozdielne epochy rastu Petržalky južným smerom.

## „Placka a veža“

Tento návrh predpokladá interpretovať ideu otvorenej brány dvojicou hmotovo príbuzných architektúr zostavy placky (podnože) a vertikálnej hmoty po oboch stranách osi. Vertikálne hmoty svojim vzájomným odstúpením vedome nevstupujú do priemetu veľkorysého priestranstva zelenej osi. Nízke hmoty vedome pokrývajú zvýšenú siluetu násypov Panónskej cesty (aj s akustickými benefitmi). Takáto „modernistická“ kompozícia je ideovo viazaná k dobe vzniku petržalského konceptu a zároveň vedome príbuzná „plackám s vežami“ nového Južného mesta.

## „Presný priečny háj“

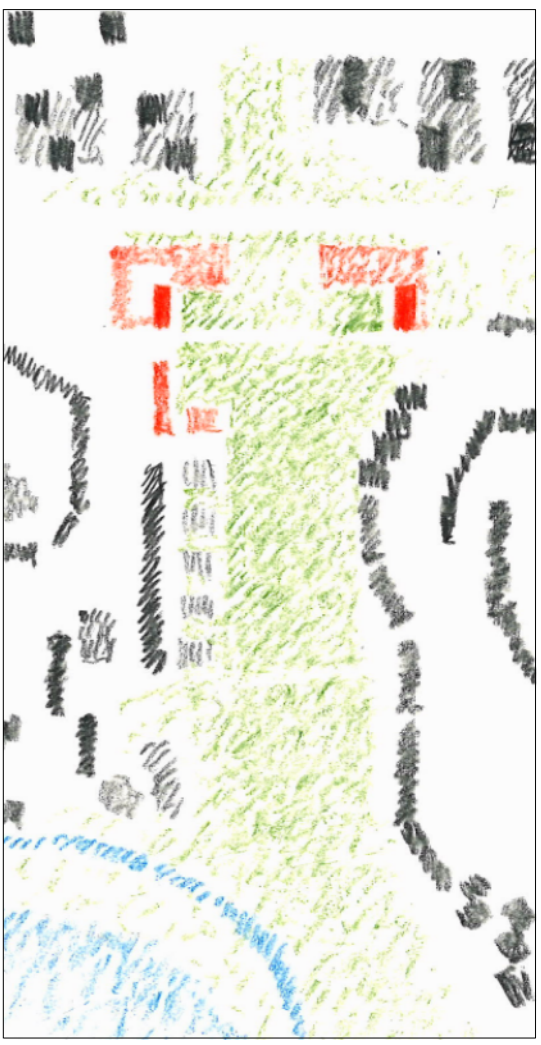
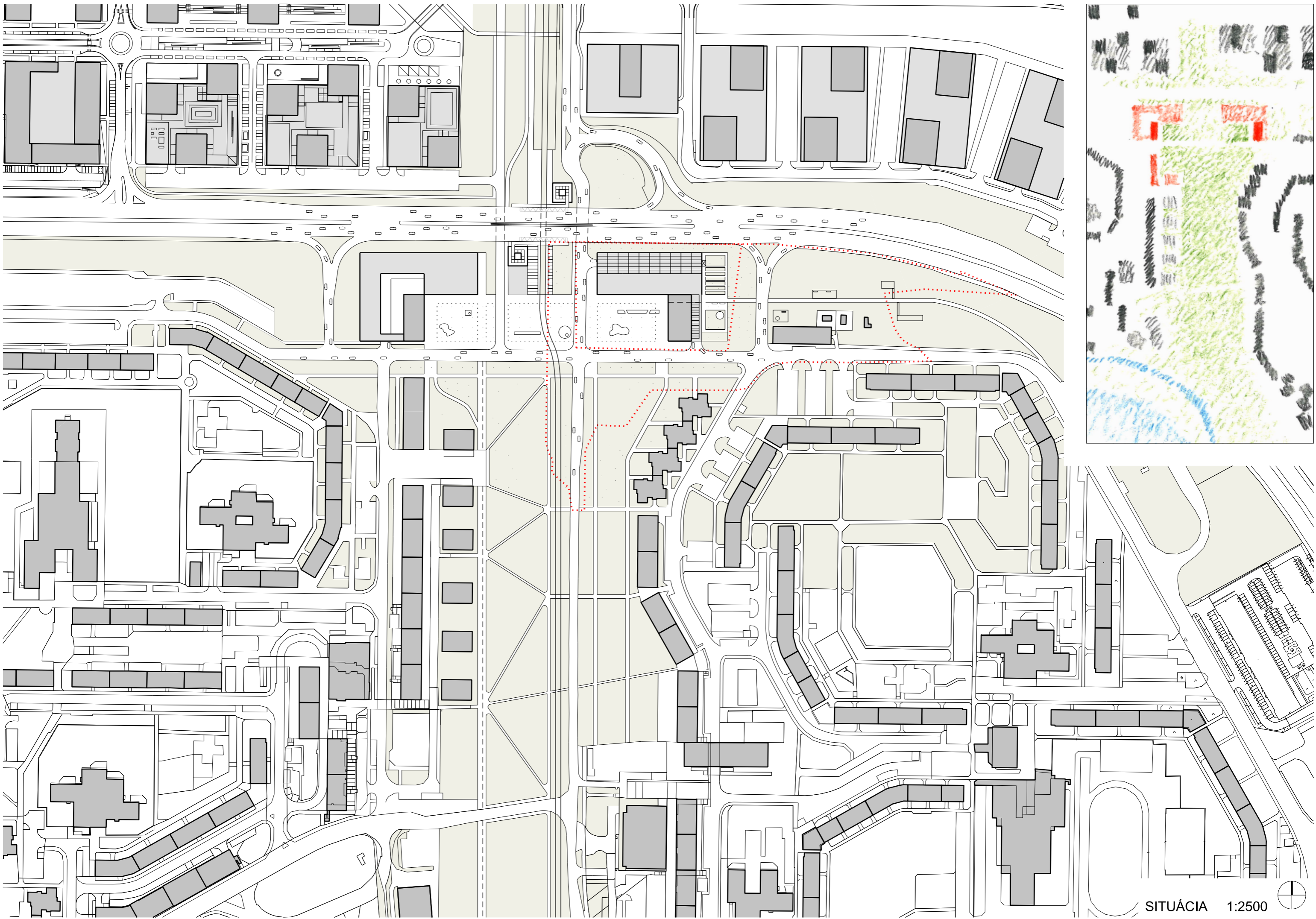
Dopravná línia električky a cesty fyzicky delí priestranstvo osi. V riešenom území je preto navrhnutý pruh vysokej zelene. Tento symbolicky prepája oba budúce polyfunkčné bloky a pokrýva nevábny objekt viaduktu. Je plochou k rozmanitým aktivitám s pevným, ale nasiakavým povrchom.

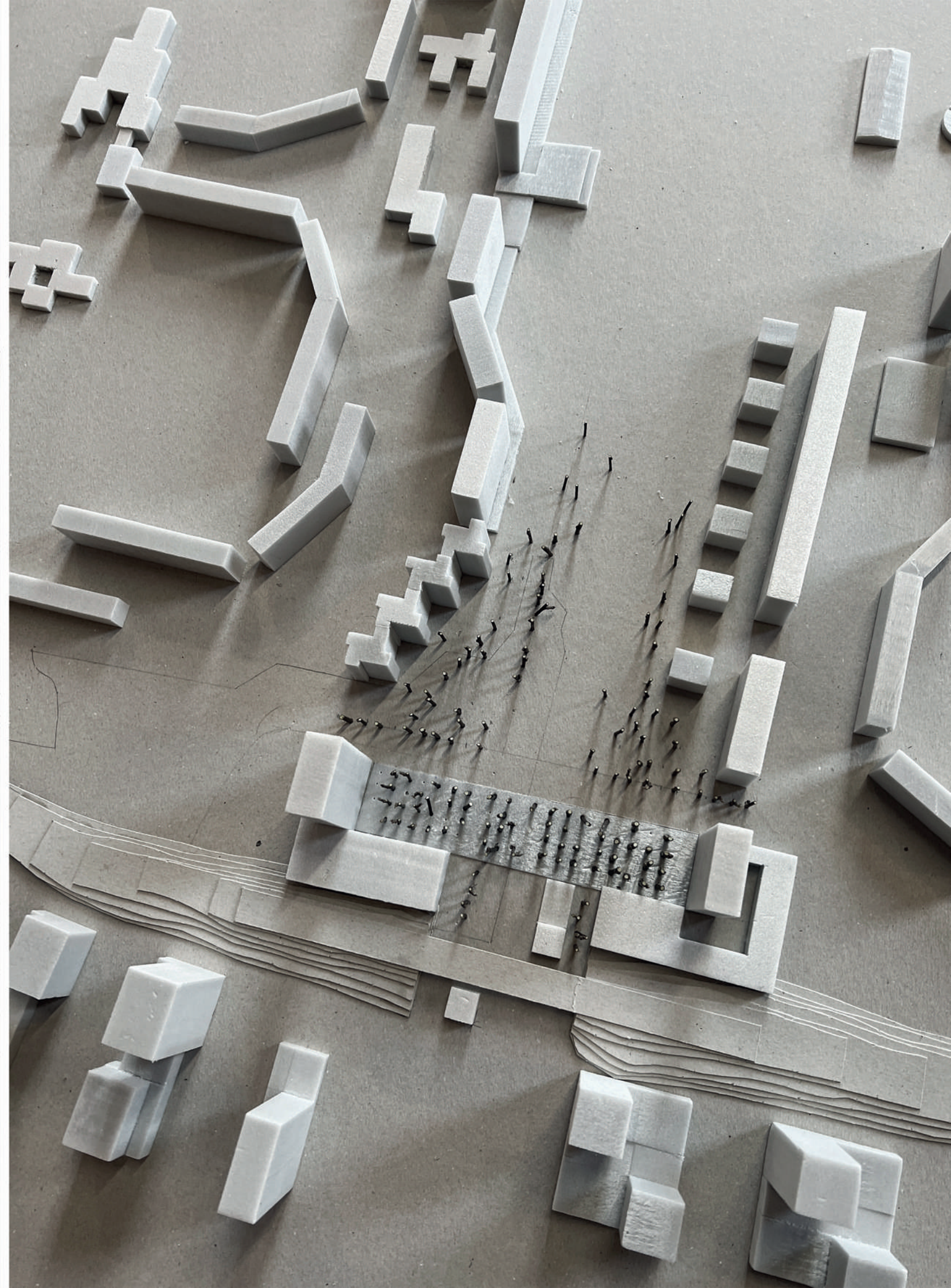
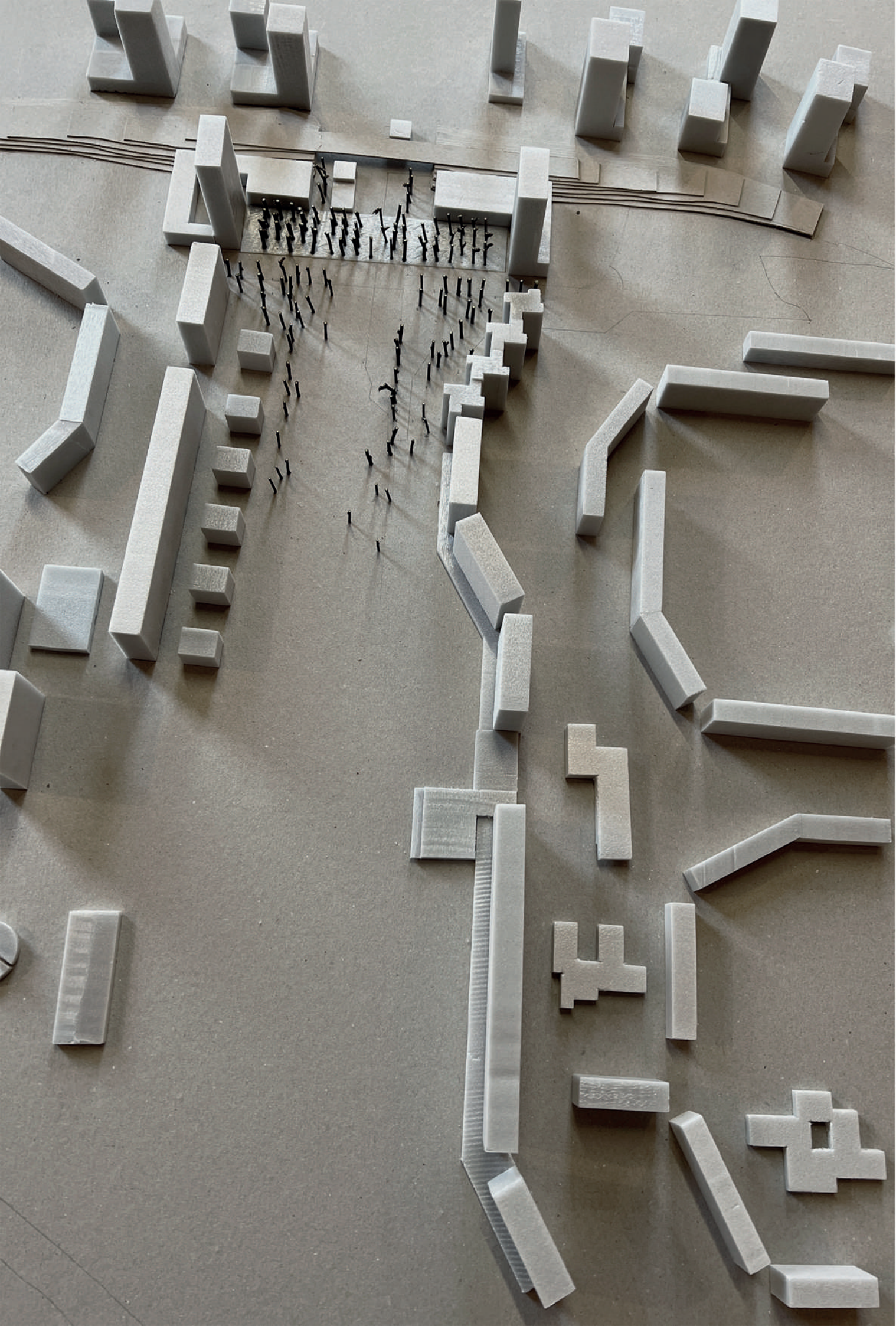
## „Výraz“

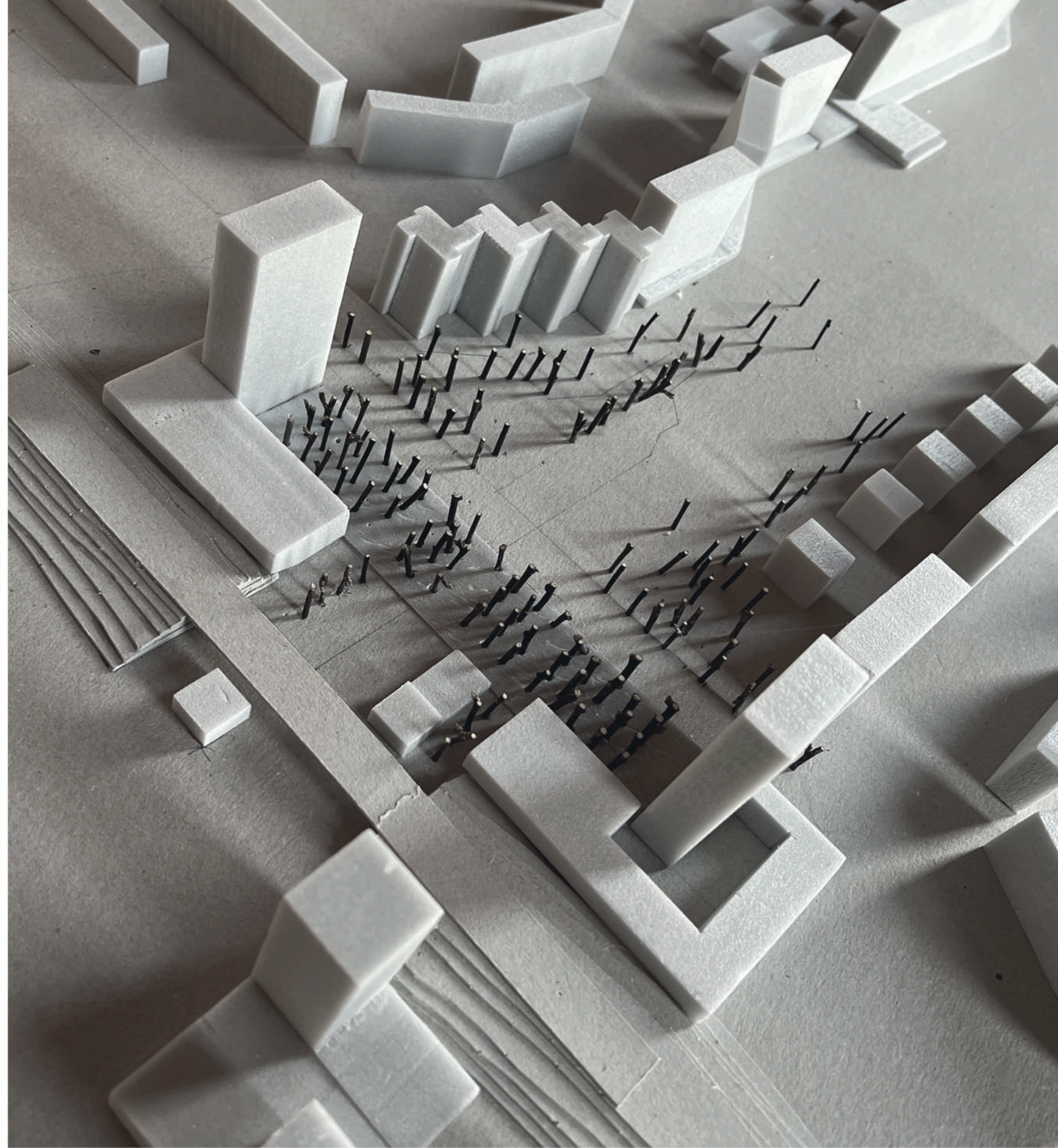
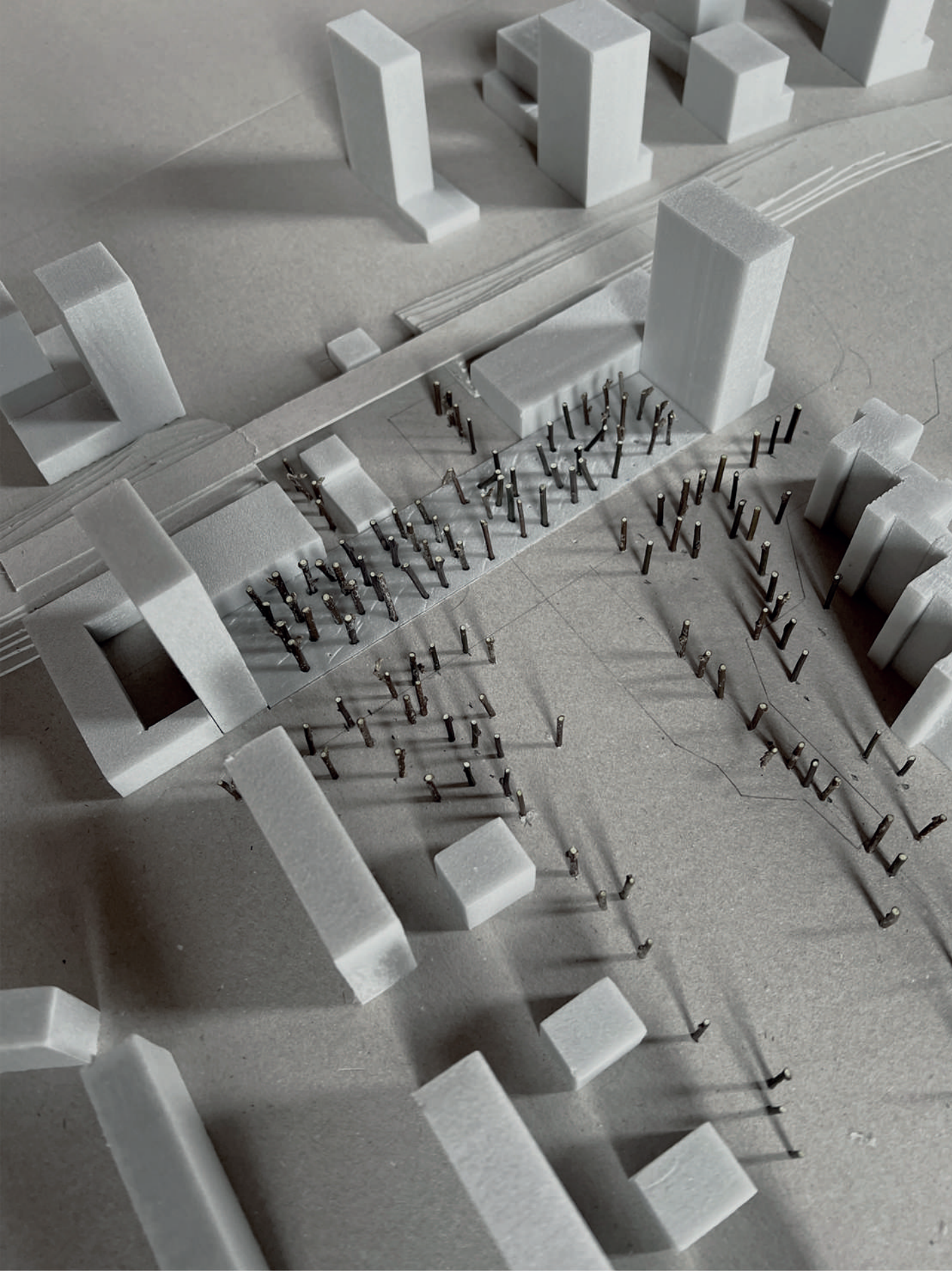
Nájomný bytový dom zo svojej podstaty nemá byť spektakulárny. Monotónnosť bola desaťročia v centre kritiky petržalského súboru. Monotónnosť – repetícia však zakladá predpoklad hodnotného jazyka architektúry, ako nás učia jej dejiny. Výraz obytného domu je v tomto návrhu založený na jednotnom rastrí otvorov v plných stenách. To je rámec pre decentnú premenlivosť vo výškovom zónovaní balkónov, polo-loggií a loggií. Ďalšou témou premenlivosti sú rôzne druhy exteriérového clonenia otvorov. Pojem „panelák“ má neprávom pejoratívny význam. Je to v skutočnosti spôsob stavania montovaním. Prísna modulácia obvodu bytovky je príležitosťou k vyskladaniu jeho fasády z vrstvených panelov (napr. drevených, betónových, plechovo-drevených, drevo-betónových). Podľa toho, či preváži idea recyklácie alebo trvácnosti – obe sú environmentálne korektné.

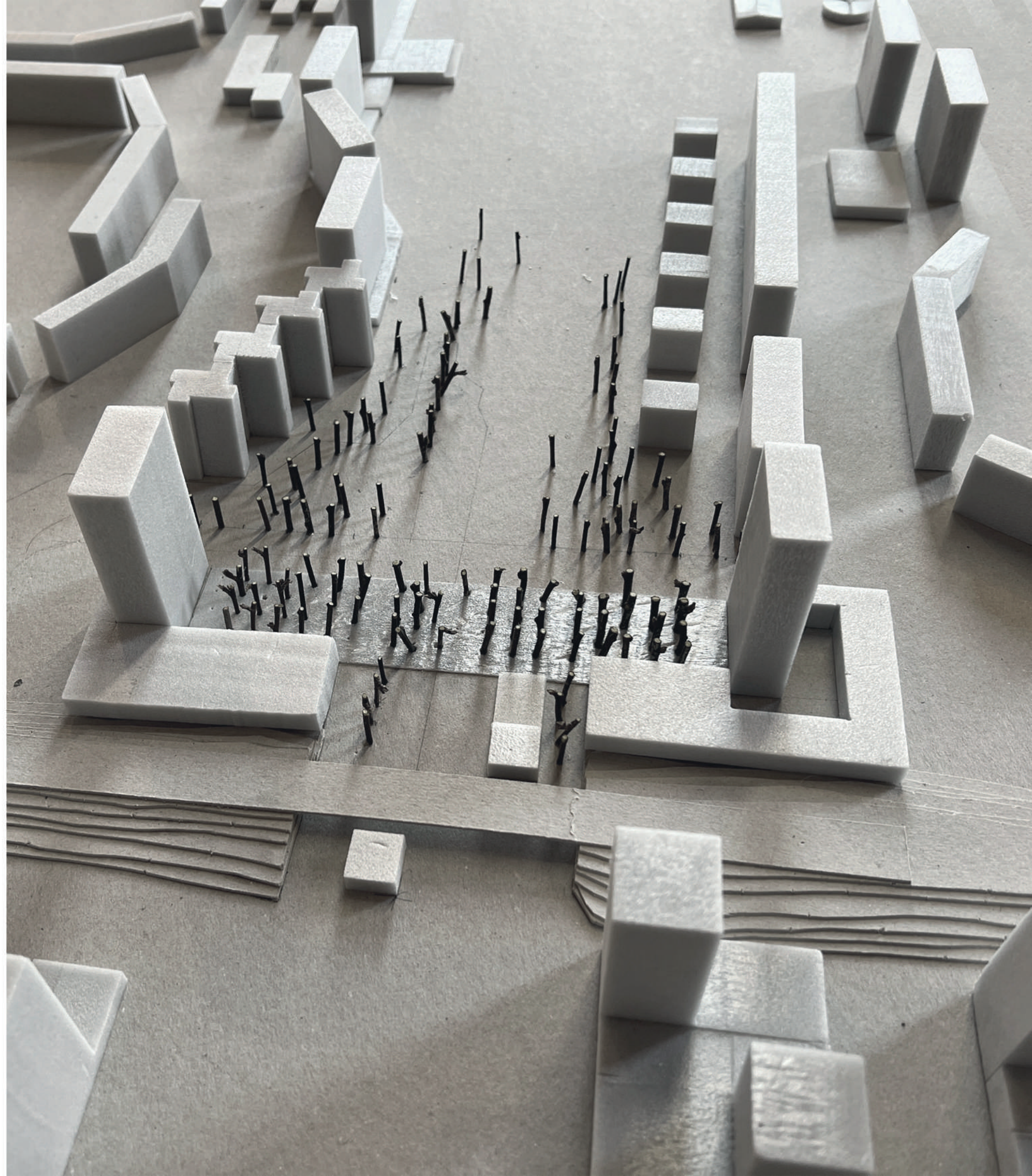
## „Garáž je garáž“

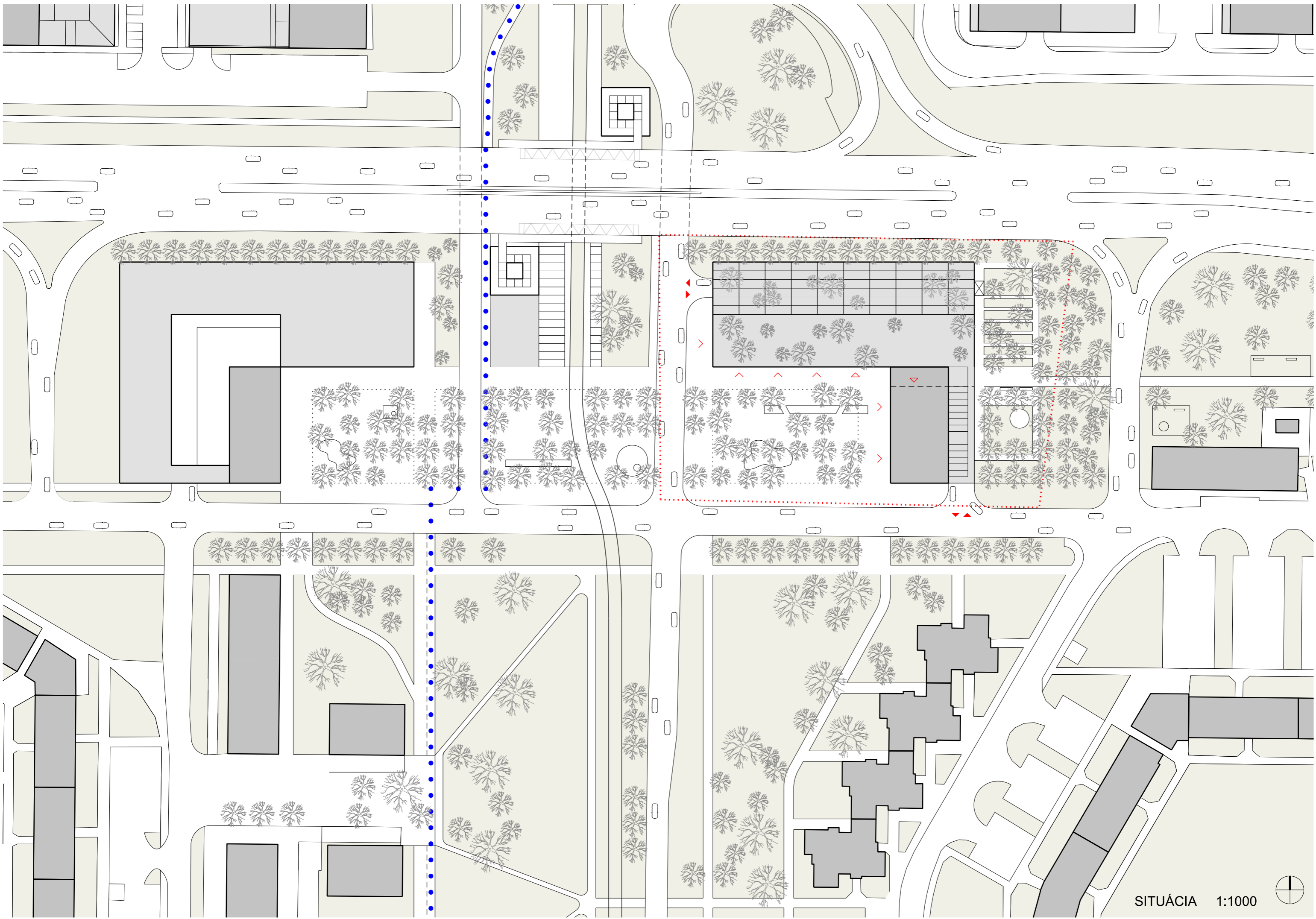
Veľkogaráž je zo svojej podstaty utilitárna stavba. Nieto vážneho dôvodu na jej maskovanie sebapríťažlivejším dizajnom. Vrstvená vertikálna dosková figúra, prirodzene prevetrávaná. Na jej streche je skleník a park – tu je prepojená na obytný dom.

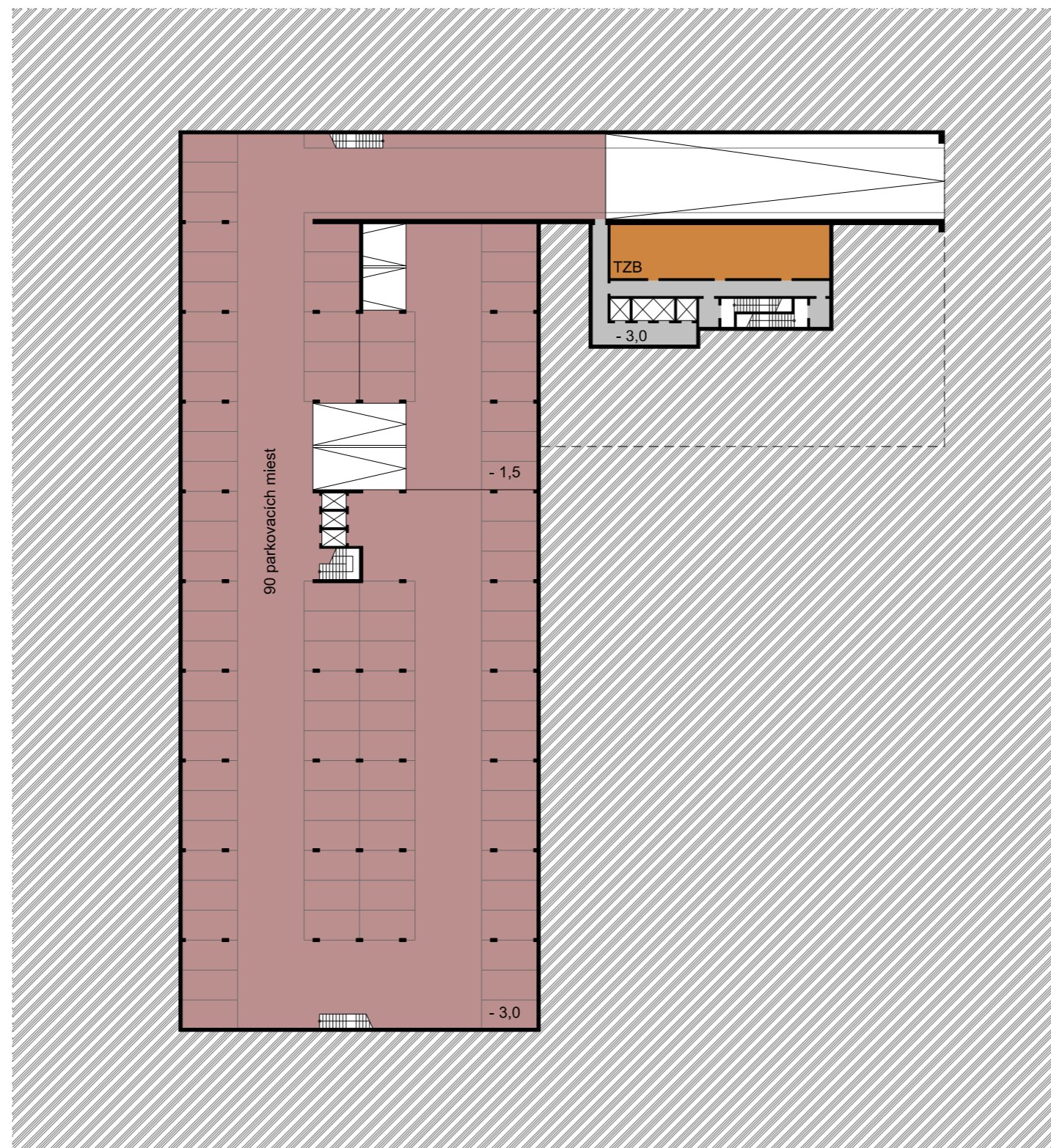


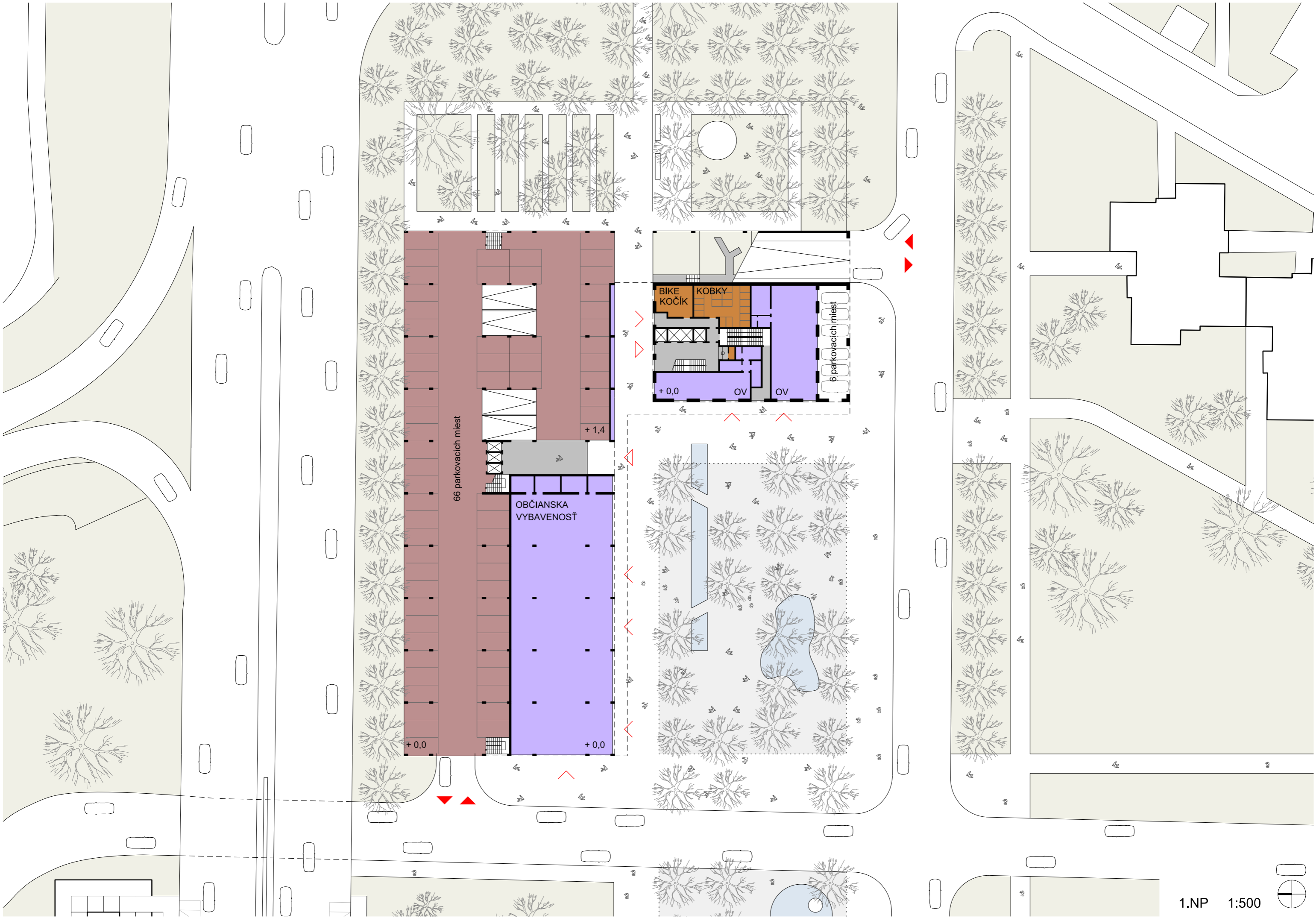


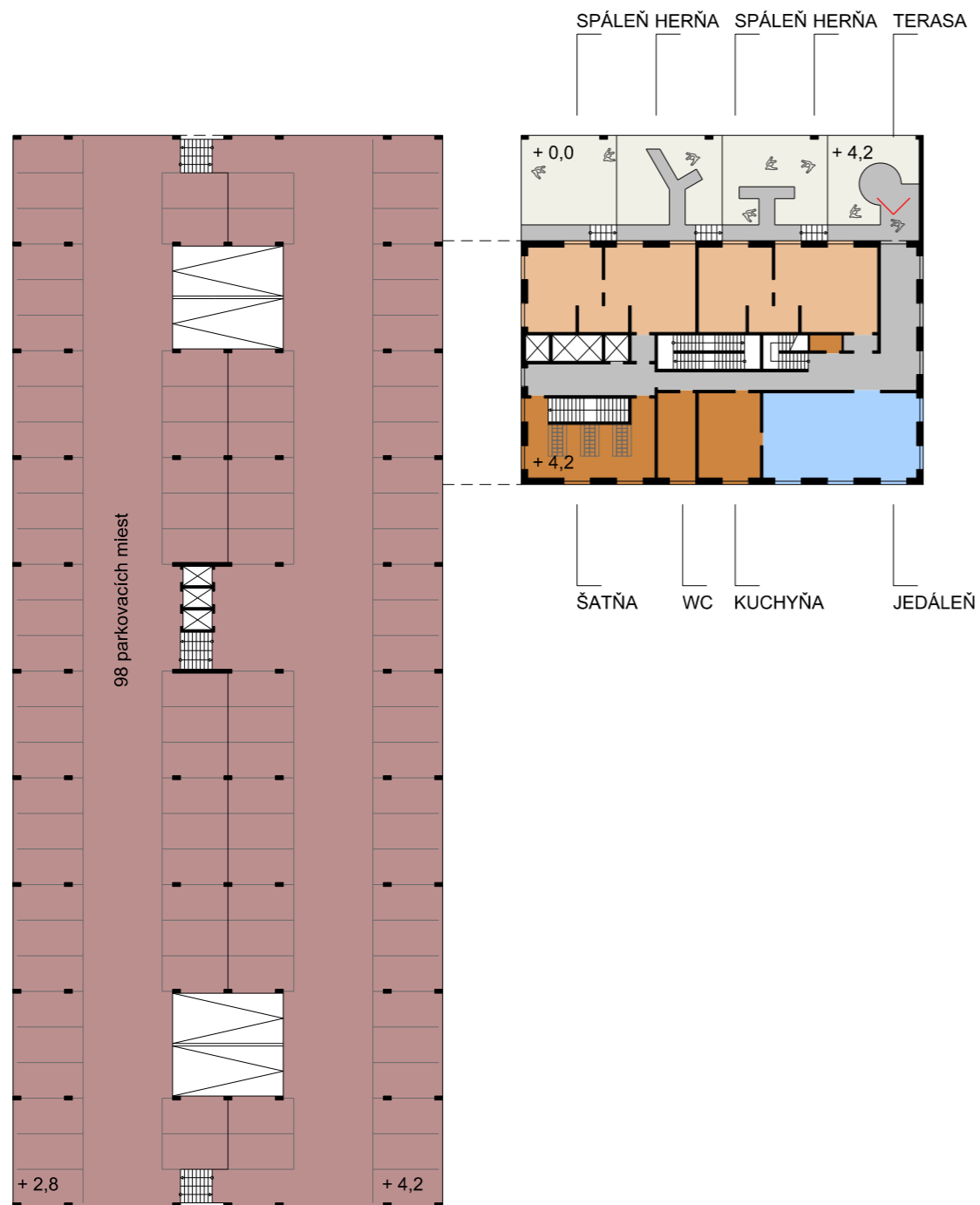




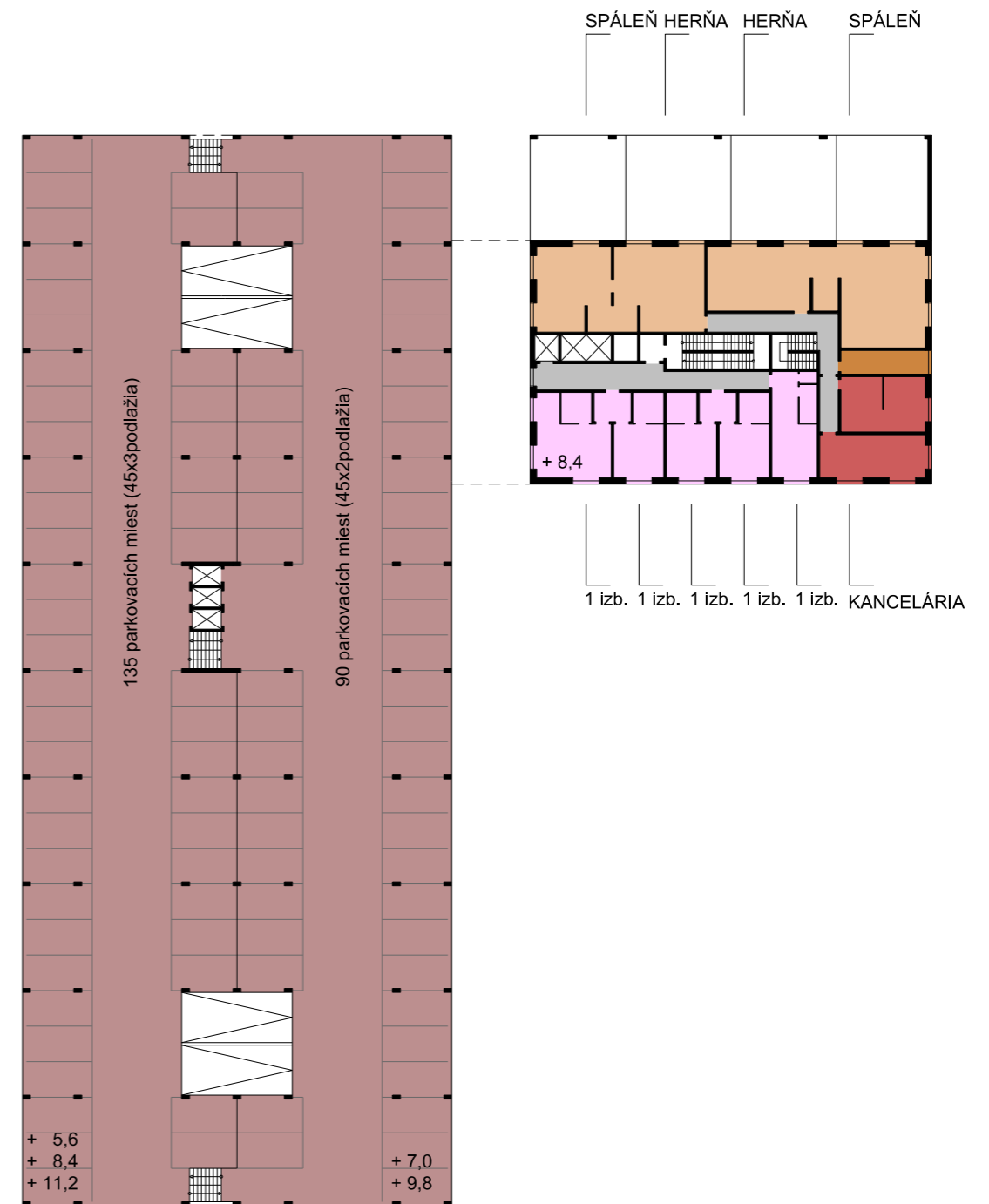






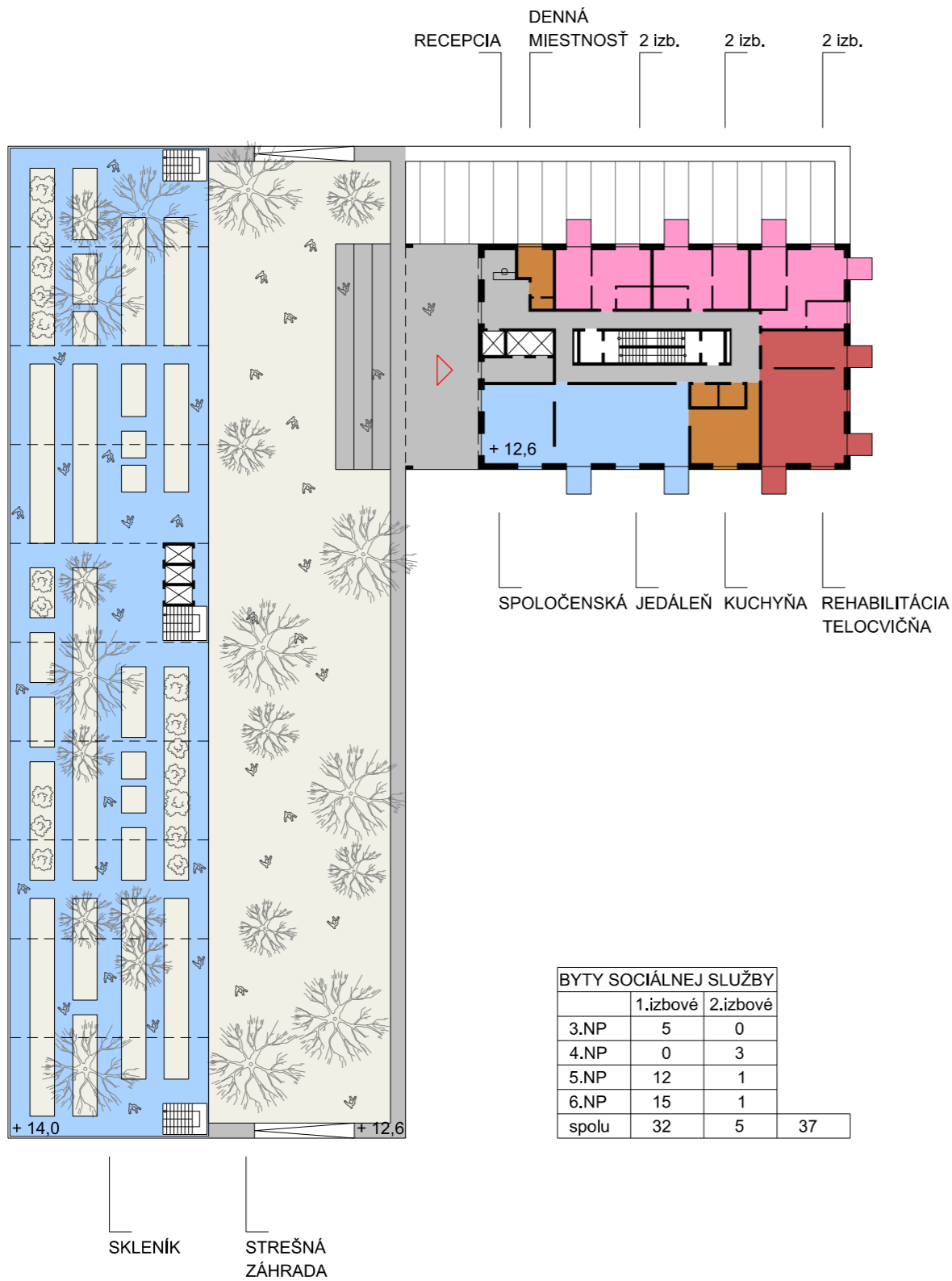


2.NP 1:500

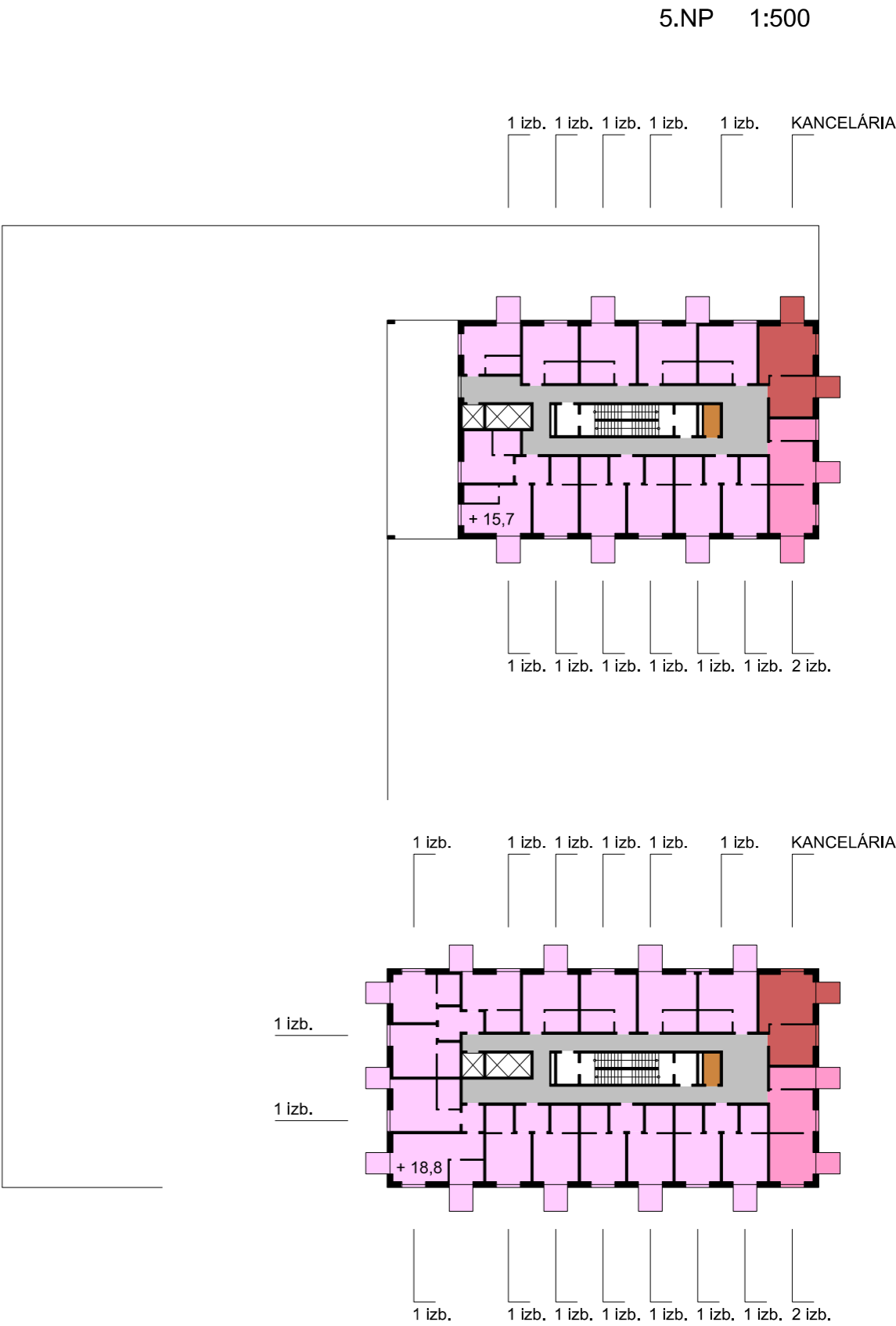


3.NP 1:500





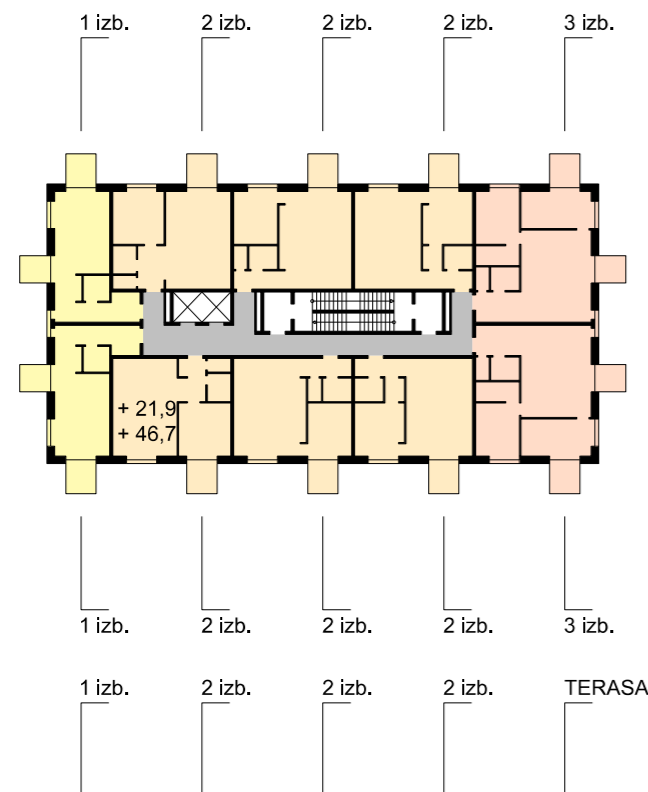
4.NP 1:500



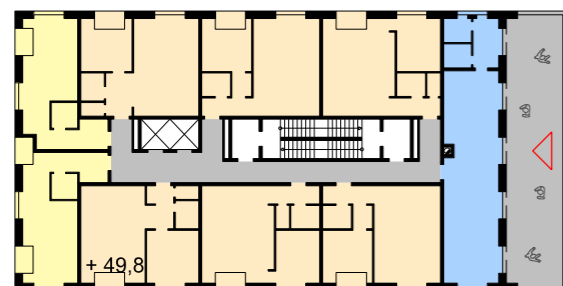
5.NP 1:500

6.NP 1:500

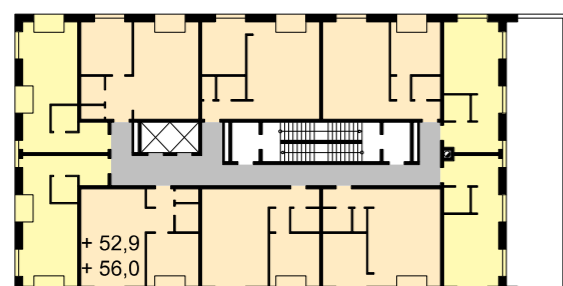
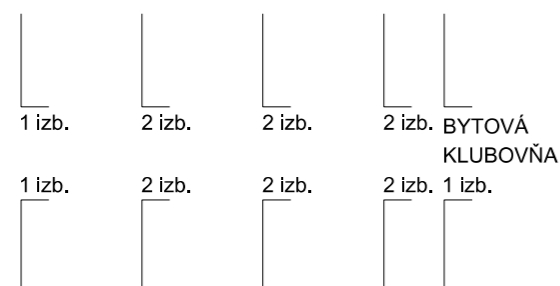
6.NP 1:500



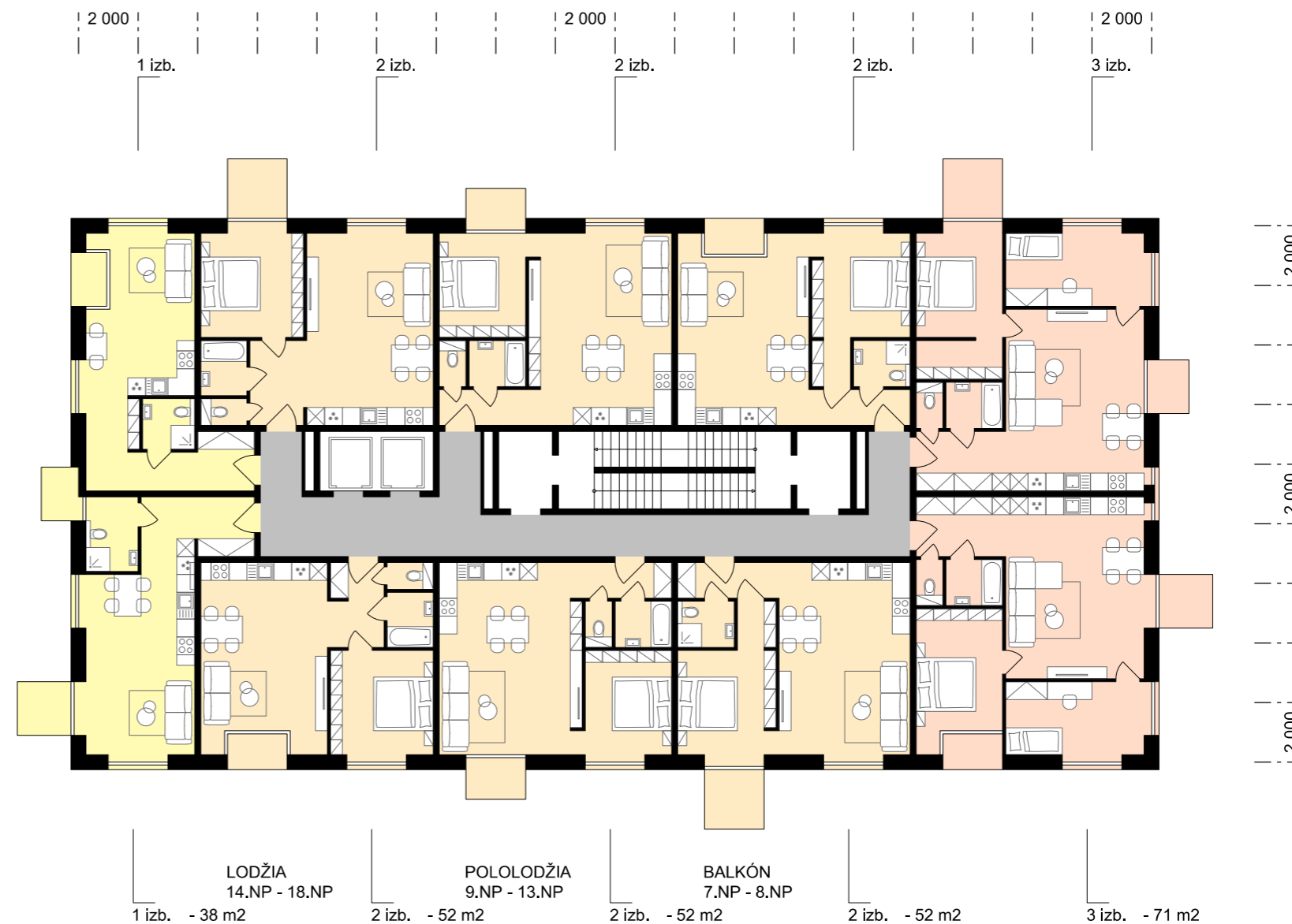
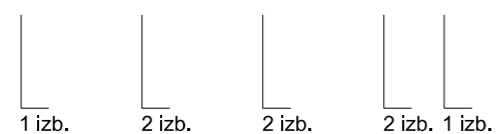
7.-15.NP 1:500



16.NP 1:500



17.-18.NP 1:500



PODLAŽNÁ PLOCHA	675 m2
PLOCHA BYTOV - ČISTÁ	530 m2
PERCENTÁ BYTOV	78,5 %

TYPICKÉ BYTOVÉ PODLAŽIE 1:200

BYTY				
	1.izbové	2.izbové	3.izbové	
7.-15.NP	2 x9	6 x9	2 x9	
16.NP	2	6	0	
17.-18.NP	4 x2	6 x2	0	
spolu	28	72	18	118



